

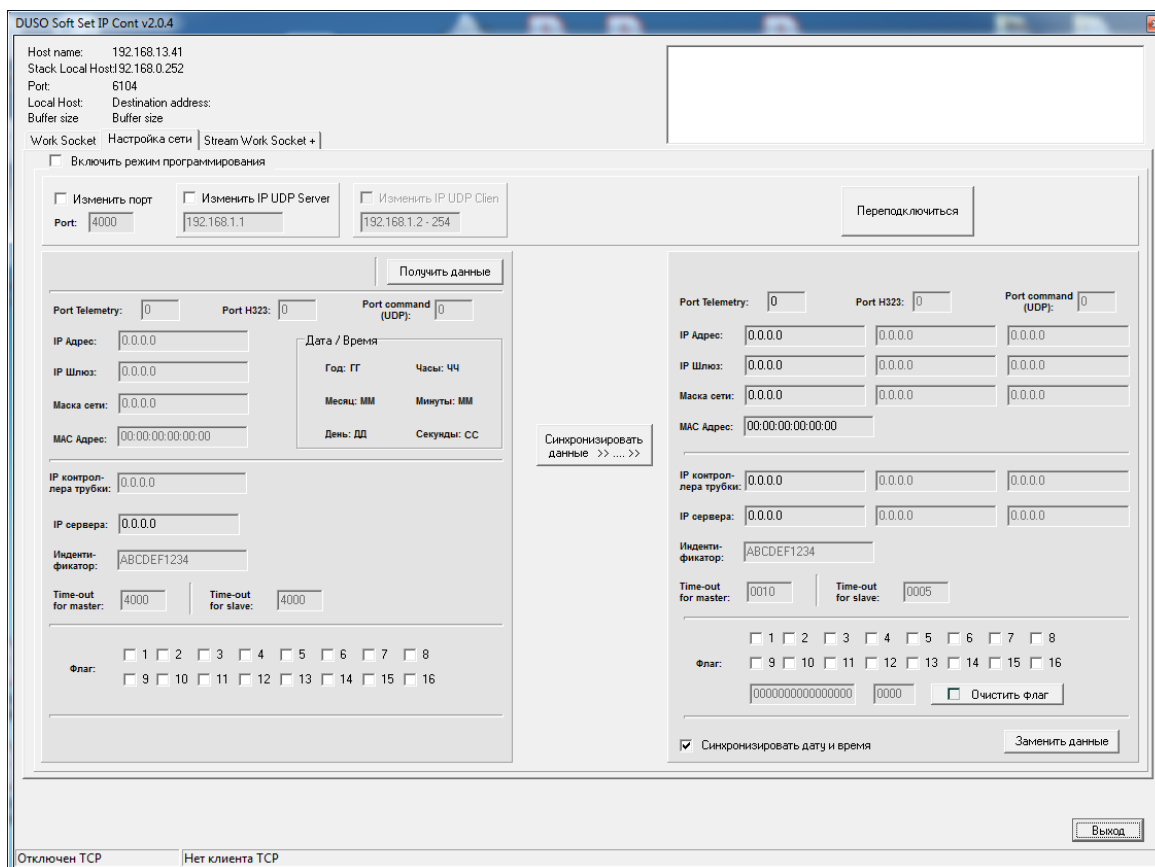
Инструкция

по настройке контроллеров «DUSO-Cont E6Ma»

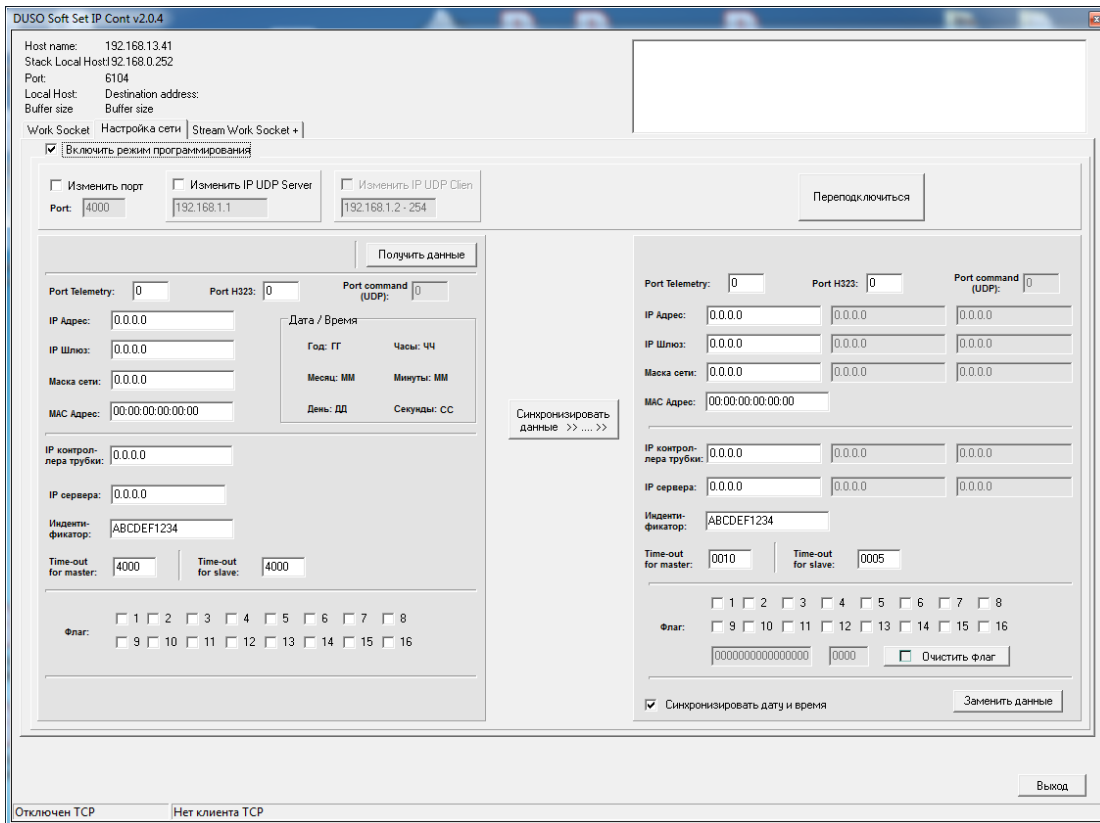
Внимание! Для ввода сетевых настроек контроллера требуется, чтобы на вашем компьютере была установлена программа «DOSSICv2.0.4». Скачайте программу «DOSSICv2.0.4» с сайта www.dusosystems.ru. При первом запуске программы «DOSSICv2.0.4» антивирусная программа, установленная на компьютере, будет «возмущаться», работу программы заблокирует. Например, Avast сообщает, что «Здесь может быть какая-нибудь гадость» и отправляет программу на проверку. Минут через 15 приходит сообщение, что «Все в порядке», можно работать. Поэтому рекомендуем первый раз запустить программу не для того, чтобы записать настройки контроллера, а для того, чтобы антивирус с ней разобрался. Компьютер при этом должен быть подключен к сети Интернет. Есть еще вариант: перед запуском программы «DOSSICv2.0.4» останавливать работу антивируса на компьютере. Мы этот вариант не рекомендуем.

Предупреждение: ранее для ввода сетевых настроек использовалась версии программы «DOSSICv1.9», «DOSSICv1.9.1», «DOSSICv1.9.2», «DOSSICv1.9.3». Уже разработана новая редакция программы «DOSSICv2.0.4». Рекомендуем использовать обновленную редакцию программы.

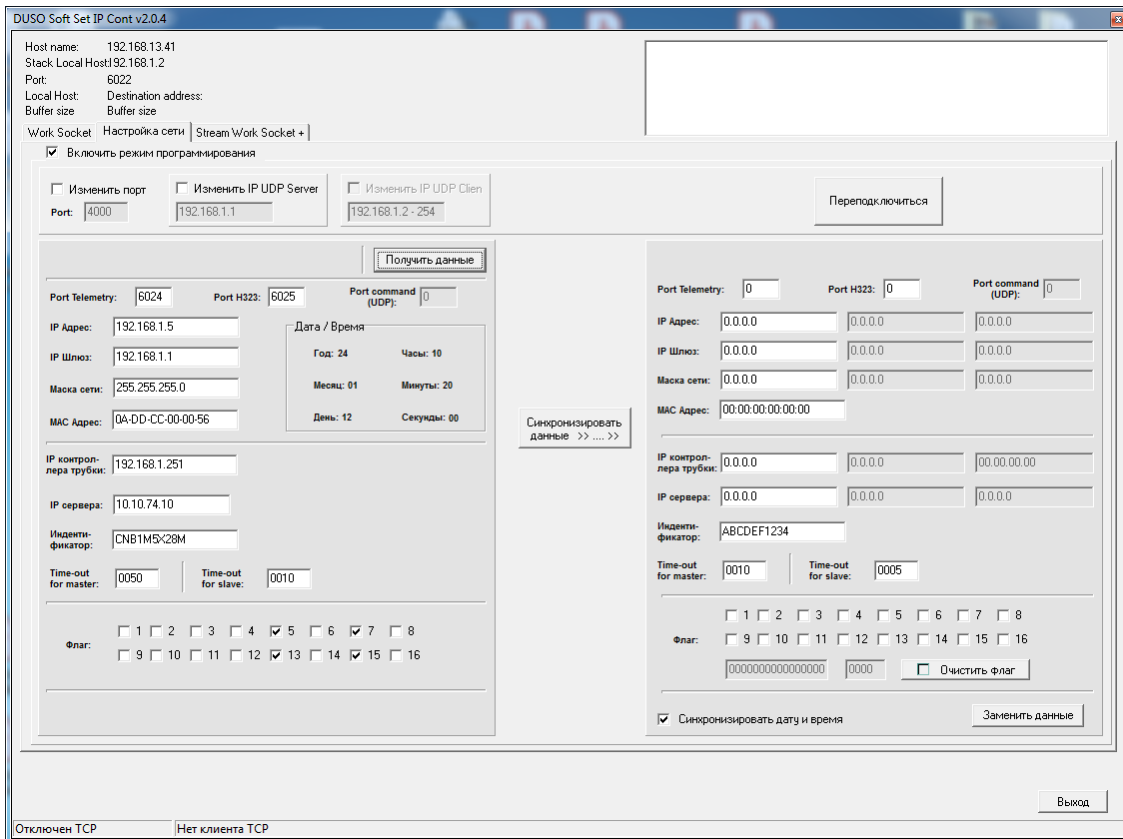
1. Получить установленным порядком сетевые настройки контроллера: свой IP-адрес, IP-адрес шлюза, маска сети контроллера.
2. Включаем питание контроллера «DUSO-Cont E6Ma». Для этого можно использовать любой блок питания 12 В постоянного тока с выходным током до 1 А. Контролируем мигание светодиода «RUN» в верхней части контроллера. Микропереключатель «ППГ» (расположен справа от разъема LAN) на контроллере должен находиться в нижнем положении («1»).
3. Устанавливаем IP-адрес на компьютере 192.168.1.2.
4. Соединяем патч-кордом сетевые разъемы контроллера и компьютера. Контролируем свечение желтого светодиода «Link» и мигание зеленого светодиода «Act» в нижней части контроллера.
5. Запускаем на компьютере программу «DOSSICv2.0.4».



6. В открывшейся программе выбираем закладку «Настройка сети».
7. Переводим микропереключатель «ПРГ» на контроллере в верхнее положение («On»).
8. В программе «DOSSICv2.0.4» нажатием левой кнопки мыши устанавливаем флажок «Включить режим программирования». Флажки «Изменить порт», «Изменить IP UDP Server», «Изменить IP UDP Client» не устанавливаем (должны быть по-умолчанию, соответственно - 4000, 192.168.1.1, 192.168.1.2).



9. В левом окне программы левой кнопкой мыши нажимаем кнопку «Получить данные».



10. В окошках появятся текущие значения:

- порт телеметрии;
- порт H323;
- порт команд;
- свой IP-адрес;
- IP-адрес шлюза;
- маска сети контроллера;
- MAC-адрес контроллера;
- IP-адрес контроллера трубки;
- IP-адрес сервера;
- идентификатор;
- тайм-аут Master и тайм-аут Slave;
- флаги.

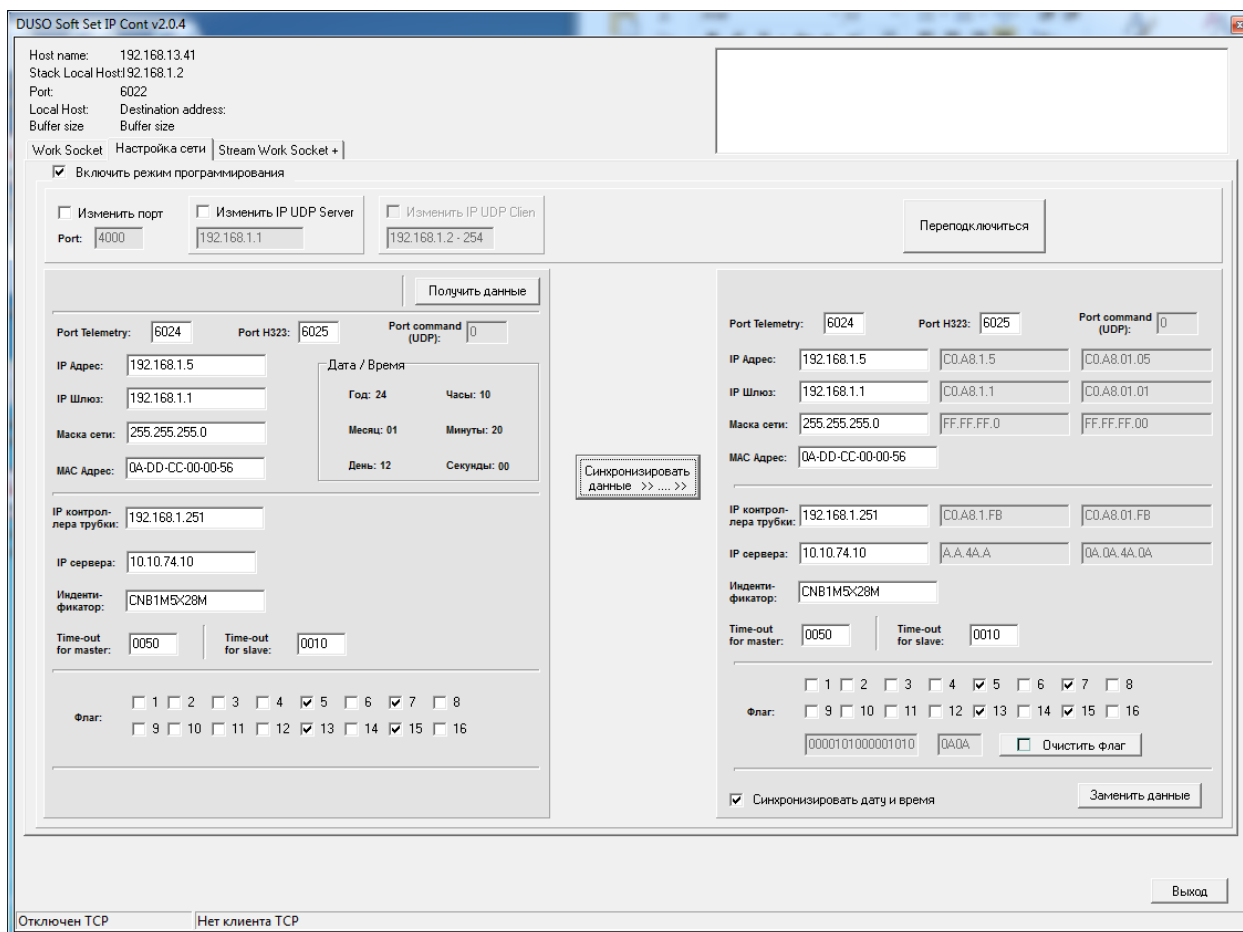
В отдельных случаях после нажатия кнопки «Получить данные» в окошках программы ничего не появляется (остаются нули). Это может произойти в двух случаях:

- брандмауэр Windows запретил сетевой карте отправлять запросы на контроллер. В этом случае нужно войти в настройки брандмауэра, установить разрешающие флажки в окошках, соответствующих ПО «DOSSICv2.0.4»;

- таблица ARP не успела обновиться. В этом случае можно (для ускорения процесса) два раза извлечь и обратно подключить патч-корд к разъему RJ-45 контроллера. Делаем следующим образом: вытаскиваем патч-корд, ждем 3 сек, подключаем обратно, ждем 3 сек, опять вытаскиваем на 3 сек, и снова подключаем.

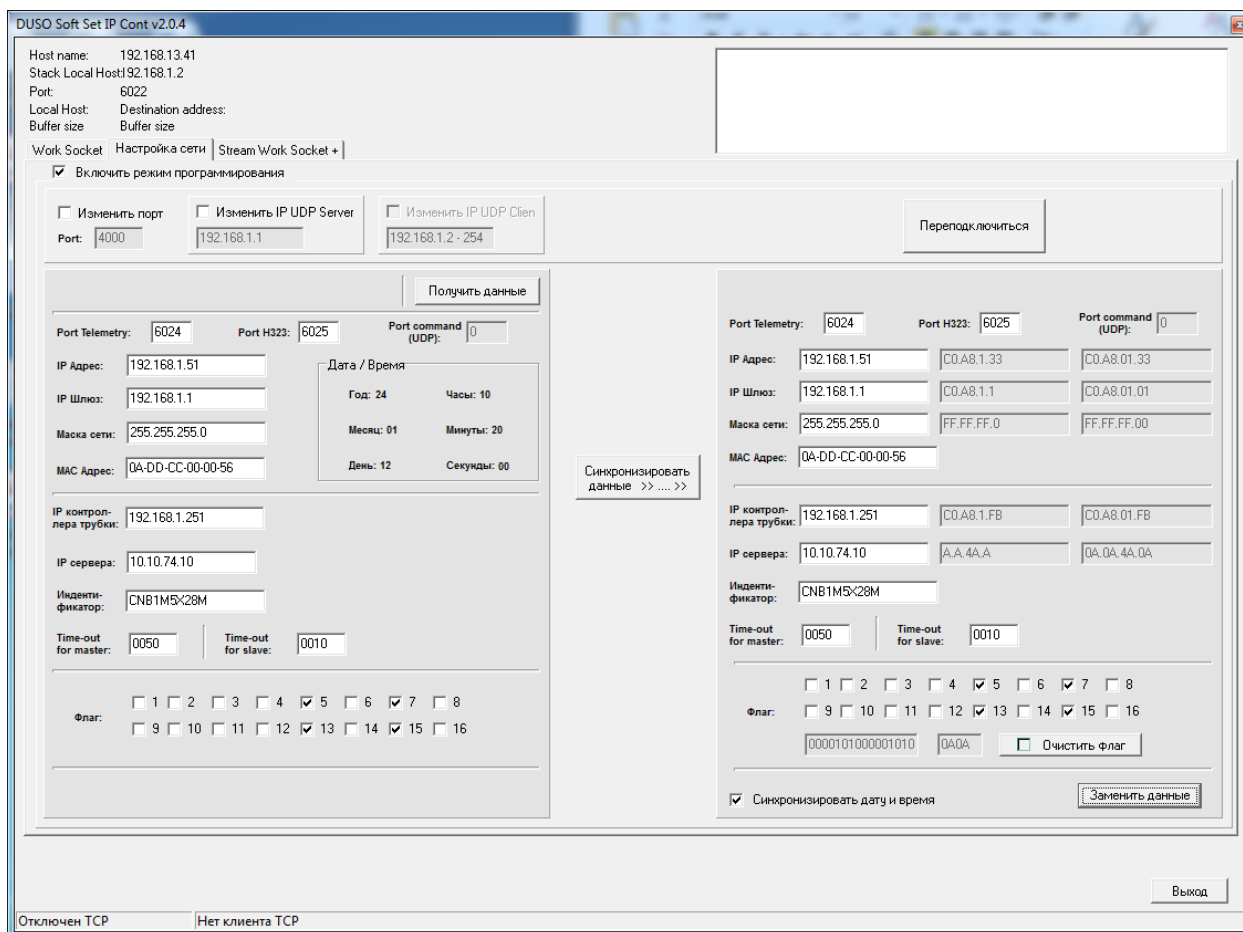
Если после нажатия кнопки «Получить данные» в окошках программы ничего не появляется, выходим из программы «DOSSICv2.0.4», переводим микропереключатель «ПРГ» на контроллере в нижнее положение («1»), проверяем настройки брандмауэра, обновляем таблицу ARP, и переходим к п.5 данной Инструкции.

11. Нажимаем кнопку «Синхронизировать данные», расположенную в центре рабочего окна программы. Информация о текущих настройках заполняет соответствующие окошки в правом окне. В этих окошках производим коррекцию своего IP-адреса, IP-адреса шлюза, маски сети контроллера. Для работы по протоколу Modbus TCP в контроллере «DUSO-Cont E6Ma» предусмотрен порт «502». Он уже настроен, дополнительно его прописывать не надо.



Внимание: MAC-адрес контроллера в процессе эксплуатации не может быть изменен, поэтому изменить его невозможно. Программа позволяет изменять цифры в окнах MAC-адреса контроллера, но новый MAC-адрес в контроллер не запишется. Порт телеметрии настраивается для контроллеров «DUSO-Cont E1xx», «DUSO-Cont E2xx», «DUSO-Cont E3xx», порт H323 настраивается для контроллеров «DUSO-Cont E3xx». Для контроллеров «DUSO-Cont E6Mx» эти настройки не нужны. Оставляем настройки по-умолчанию: порт телеметрии «6024», порт H323 «6025». IP-адрес контроллера трубки настраивается для контроллеров «DUSO-Cont E3xx». Для контроллеров «DUSO-Cont E1xx», «DUSO-Cont E2xx», «DUSO-Cont E6Mx» эта настройка не нужна. Оставляем любой IP-адрес. Синхронизация времени для контроллеров «DUSO-Cont E6Mx» не производится. Флажок «Синхронизировать дату и время» может быть установлен, может быть снят.

12. В правом окне, внизу, нажимаем кнопку «Заменить данные».



13. Контролируем изменение сетевых настроек контроллера в левом окне программы.

14. Переводим микропереключатель «ПРГ» на контроллере в нижнее положение («1»).

15. Нажимаем в программе кнопку «Выход».

Внимание: 1. Нарушать последовательность шагов данной Инструкции нельзя.

Если случайно произошло нарушение последовательности шагов Инструкции, необходимо закрыть программу «DOSSICv2.0.4», перевести микропереключатель «ПРГ» на контроллере в нижнее положение («1»), перейти к п.4 Инструкции.

2. После изменения сетевых настроек следует произвести пингование контроллера с помощью программы cmd.

3. В нижнем положении микропереключателя «ПРГ» у контроллера IP-адрес, заданный во время настройки, в верхнем положении микропереключателя «ПРГ» у контроллера IP-адрес 192.168.1.1.

4. Необходимо следить за тем, чтобы во время пингования компьютер и контроллер были в одной сети. Иначе контроллер не будет отвечать на запросы компьютера.

5. Контроллер не может получить IP-адрес автоматически. Для использования контроллера в сетях общего пользования требуется получения настроек сети от системного администратора. Рекомендуем с помощью ноутбука,

включенного в режиме автоматического получения IP-адреса, получить настройки сети в точке подключения контроллера. Сообщите системному администратору эту информацию. Это позволит ускорить процесс настройки контроллера в существующей сети.

6.Протокол ModBus TCP накладывает ограничения на число, записанное в последнем (четвертом) октете IP-адреса контроллера. Запрещено в последнем октете IP-адреса контроллера использование чисел: 0, 1, 248, 249, 250, 251, 252, 253, 254, 255. Если в последнем октете стоит одно из этих чисел (например, 192.168.1.250), то обмен информации между сервером и контроллером не будет осуществляться. Будет приходить информация об ошибке.

7.Мы всегда готовы оказать Вам помощь. Присылайте вопросы на почту mail@dusosystems.ru, звоните по телефону 8-495-789-50-25.